

Starting Guide - Damocles 2404

Jednotka vstupů a výstupů Damocles



Damocles 2404 set [600 270] a Tset [600 277]:

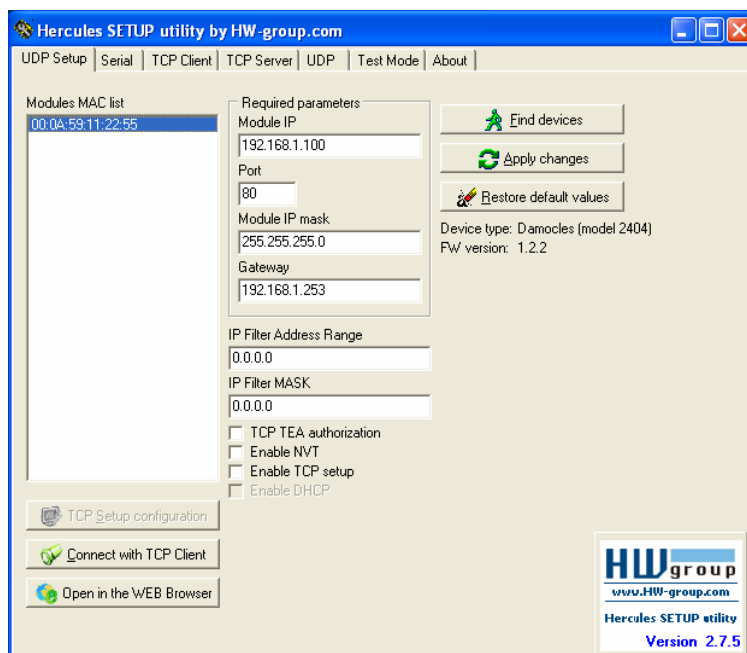
- Jednotka Damocles model 2404 [600 231]
- Napájecí adaptér 12V [600 080]
- Tištěný „Starting Guide“
- CD s dokumentací, manuálem a Software
- Teplotní čidlo Temp-232 [600 051] (*pozn: pouze Damocles 2404 Tset [600 277]*)

1. Připojení kabelů

- Otočte krabičku a poznamenejte si MAC adresu zařízení, uvedenou na štítku zesponu
- Nastavte přepínače **DIP1=Off**, **DIP2=Off**, na nastavení ostatních DIPů nezáleží
- Připojte Damocles do sítě Ethernet (přímým kabelem do Switche, kříženým do PC) port RJ-45
- Připojte napájecí adaptér do sítě a zapojte jej do napájecího konektoru Damocles
- Rozsvítí se zelená kontrolka **POWER**
- Pokud je v pořádku připojení do sítě Ethernet, měla by se o chvíli později rozsvítit kontrolka **LINK** (zelená) a nadále pohasínat během přenosu dat do Ethernetu (signalizace Activity).

2. Nastavení IP adresy

- Spustíte „**HerkulesSetup.exe**“ - najdete jej v kořenovém adresáři na dodaném CD, nebo je volně ke stažení na naší WWW adrese www.HW-group.com
- Záložka „**UDP Setup**“ - tlačítko „**Find devices**“, v levé části okna „Modules MAC List“ obsahuje MAC adresy všech připojených detekovaných zařízení ve vaší lokální síti.
- Klikněte na MAC adresu zařízení (uvedena na štítku zařízení).
- Nastavte parametry v rámečku „**Required parameters**“ - IP adresa (Module IP), maska sítě (Module IP mask) a GateWay (Gateway).
- Změny v nastavení uložte tlačítkem „**Apply changes**“.
- Změnu nastavení ověřte novým načtením pomocí tlačítka „**Find devices**“.



3. WWW stránka zařízení

Damocles umožňuje okamžité zobrazení stavu vstupů a naměřené teploty pomocí WWW stránky, která se načítá jako hlavní stránka zařízení.

- V aplikaci Hercules SETUP klikněte na tlačítko „**Open in the WEB Browser**“ a aplikace otevře WWW stránku Damocla ve vašem oblíbeném webovém prohlížeči (Internet Explorer, Firefox aj.).
- Další možnost pro přístup do WWW rozhraní Damocla je přímé zadání jeho IP adresy v okně prohlížeče.
- WWW stránka zobrazuje přehledné informace o stavu vstupů a teplotním čidlu.
- Všimněte si úplně spodního řádku, kde je standardně vypsán text „For more information try www.hw-group.com“. Tento text můžete v Setup režimu upravit tak, aby tam byl odkaz na Vás, nebo instalační firmu.
- Klikněte na odkaz „**Graphic Flash SETUP**“ pro otevření grafického nastavovacího rozhraní (Flash Setup).



Damocles model 2404

Dry contact inputs

Name	Current Value	Alarm Alert	Name	Current Value	Alarm Alert
Input 1	Open	Active if Open	Input 13	Open	Disabled
Input 2	Open	Active if Close	Input 14	Open	Disabled
Input 3	Open	Disabled	Input 15	Open	Disabled
Input 4	Open	Disabled	Input 16	Open	Disabled
Input 5	Open	Disabled	Input 17	Open	Disabled
Input 6	Open	Active if Open	Input 18	Open	Disabled
Input 7	Open	Disabled	Input 19	Open	Disabled
Input 8	Open	Disabled	Input 20	Open	Disabled
Input 9	Open	Active if Close	Input 21	Open	Disabled
Input 10	Open	Disabled	Input 22	Open	Disabled
Input 11	Open	Disabled	Input 23	Open	Disabled
Input 12	Open	Disabled	Input 24	Open	Disabled

Sensors

Name	ID	Interface	Current Value
Temperature 1	0	RS232	29.5 °C

Device name: Damocles
 Web Configuration: [Graphic Flash SETUP](#)
 Firmware: Version: 1.2.2 ([update](#)) / [MIB](#) / [XSD](#)

For more information try www.HW-group.com

IP adresa jednotky Damocles

Aktuální stav vstupů

Aktuální stav vnějšího
teploměru

Výpis nastavení
úrovně ALARM pro
jednotlivé vstupy

Vstup do Flash Setupu

Jméno konkrétní
jednotky Damocles

Nastavitelný odkaz na
servisní organizaci

4. Flash SETUP zařízení

K tomu aby se FLASH stránka otevřela, musí být na PC instalována podpora FLASH aplikací. Pokud je počítač připojen do Internetu, potřebný Plug-in se stáhne automaticky, pokud není počítač připojen, je třeba **Plug-in** nainstalovat z dodaného CD - **\\Poseidon\install flash player 7.msi**. Podrobnější popis Flash SETUP viz. kapitola **5. Flash interface**

The screenshot displays the Damocles 2404 Flash Setup web interface. The interface is organized into several sections:

- Navigation Menu:** Status, Setup, Email & SNMP Setup, Inputs, Outputs, Temperature, Alarms, Groups, Info, Index Page.
- Status Section:**
 - NTP:** ntp1.sth.netnod.se, NO ANSWER, 01.01.1970, 02:03:27
 - IP Address:** 192.168.1.100, **Gateway:** 192.168.1.253, **Mask:** 255.255.255.0
 - Contact:** For more information try www.HW-group.com
 - Temperature:** Temperature 1, 29.1
- Inputs Table:**

	Name	Counters	Value
I1	Input 1	0000000000	0
I2	Input 2	0000000000	0
I3	Input 3	0000000000	0
I4	Input 4	0000000000	0
I5	Input 5	0000000000	0
I6	Input 6	0000000000	0
I7	Input 7	0000000000	0
I8	Input 8	0000000000	0
I9	Input 9	0000000000	0
I10	Input 10	0000000000	0
I11	Input 11	0000000000	0
I12	Input 12	0000000000	0
I13	Input 13	0000000000	0
I14	Input 14	0000000000	0
- Outputs Table:**

	Name	On (Close)	Off (Open)
O1	Output 1	<input type="radio"/> Open	<input type="radio"/> Close
O2	Output 2	<input type="radio"/> Open	<input type="radio"/> Close
O3	Output 3	<input type="radio"/> Open	<input type="radio"/> Close
O4	Output 4	<input type="radio"/> Open	<input type="radio"/> Close
- Buttons:** Apply Changes, Refresh, Start.
- Refresh Section:** Values reloaded 0 times. Reload values every 5 [s].

Pomocí Flash Setupu lze:

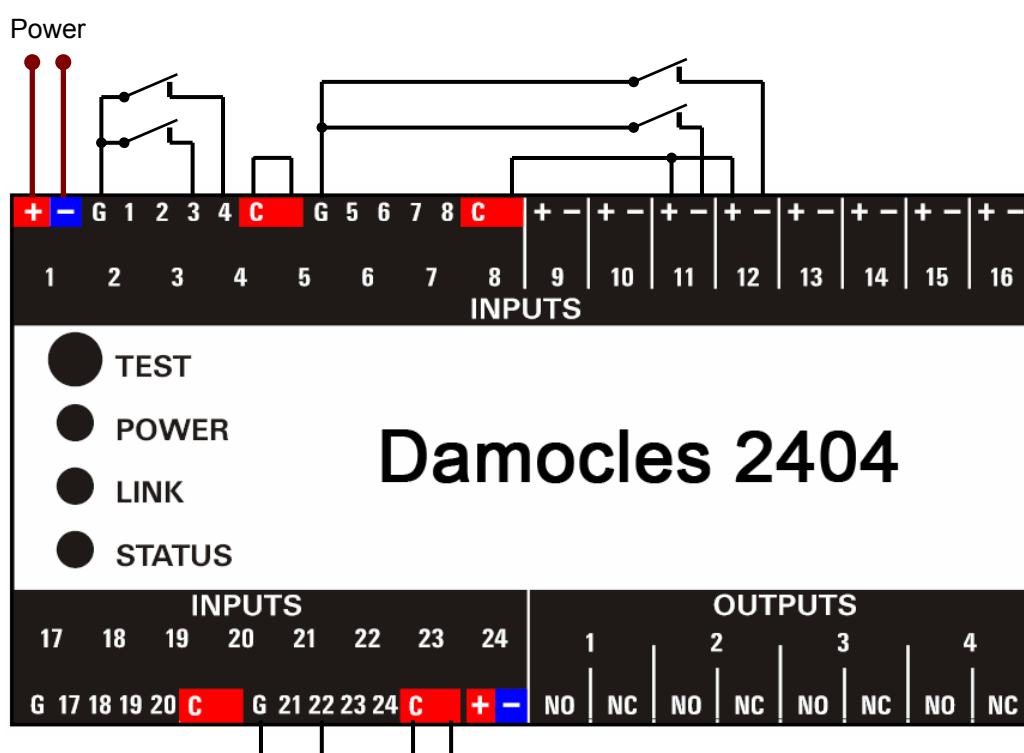
- Pojmenovat vstupy a výstupy včetně jejich stavů.
- Sledovat aktuální hodnoty senzorů, hodnoty se obnoví v přednastavených intervalech
- Nastavit SNMP parametry (Community names & rights) a definovat cílové IP adresy, kam se mají odesílat SNMP Trapy v případě Alarmu
- Nastavit jméno, heslo a rozsahy zabezpečení pomocí IP adres
- a další..

Více informací naleznete v manuálu nebo na stránkách www.HW-group.com

5. Testujeme Vstupy a Výstupy

Pro testování sepnutí vstupů použijte Flash Setup, respektive jeho první záložku **Status**

- Nastavte vpravo dole „**Reload values every 1 [s]**” a stiskněte **“Start”**
- Ve skupině Outputs změňte hodnotu některého z výstupů a stiskněte **„Apply Changes“**, uslyšíte cvaknutí relé v jednotce Damokles a signální kontrolky daného výstupu signalizují změnu.
- K otestování stupů je potřeba vstupy propojit libovolným kusem drátu podle obrázku. Damokles používá dva typy vstupů:
 - Vstupy **1 až 8** a **17 až 24** mají vždy po čtyřech společně vyvedený pin Anoda (+), předpokládá se propojení s vedle umístěným vstupem Vcc – viz náčrt.
 - Vstupy **9 až 16** mají vyvedeny oba piny Anoda (+) i Cathoda (-), propojení například vstupu – viz náčrt.



- Na obrázku vidíte kontakty propojené vstupy 3, 4, 11, 12 a drátem propojený vstup 22.
- Napájecí svorky **Power** vlevo nahoře i svorky pod kontrolkou vstupu 24 jsou propojené s konektorem pro napájecí adaptér, který je z boku zařízení. Pro napájení lze použít kteroukoliv z těchto tří.

Další informace o nastavení naleznete v manuálu nebo na stránkách www.HW-group.com.