

# Starting Guide - Poseidon 1250 THset

## První kroky s měřením hodnot pomocí Poseidonu

### Balení Poseidon 1250 THset obsahuje:

- Jednotku Poseidon model 1250 [600 006]
- HTemp-485 čidlo teplota/vlhkost [600 106]
  - „Sensor RJ45 MIDDLE“ kabel [600 233]
- Dveřní kontakt [600 119]
- Napájecí adaptér 12V [600 080]
- Tento tištěný „Starting Guide“
- CD s dokumentací, manuálem a Software



### 1) Zapojení Poseidonu 1250 THset

- Připojte dodaný kabel „Sensor RJ45 MIDDLE cable“ k čidlu „HTemp-485“:  
 GND (-) = **hnědo/bílá**, Vcc (+) = **hnědá**  
 RS485 (A) = (**modro/bílá + zelená**), RS485 (B) = (**zeleno/bílá + modrá**),

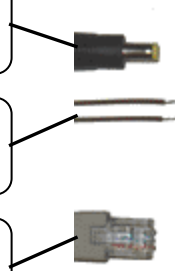
Zkontrolujte nastavení DIP switch. Nastavení pro instalaci musí být stejné jako na obrázku (DIP1=Off, DIP2=ON, DIP3=Off, DIP4=Off).



Připojte napájecí adaptér do sítě a zapojte jej do napájecího konektoru Poseidonu

Do svorek 1 a 2 připojte kabely od magnetického čidla

Připojte Poseidon do sítě Ethernet (přímým kabelem do Switchu, kříženým do PC)



Připojte senzor teploty a vlhkosti HTemp-485 (Port3 – RS-485).



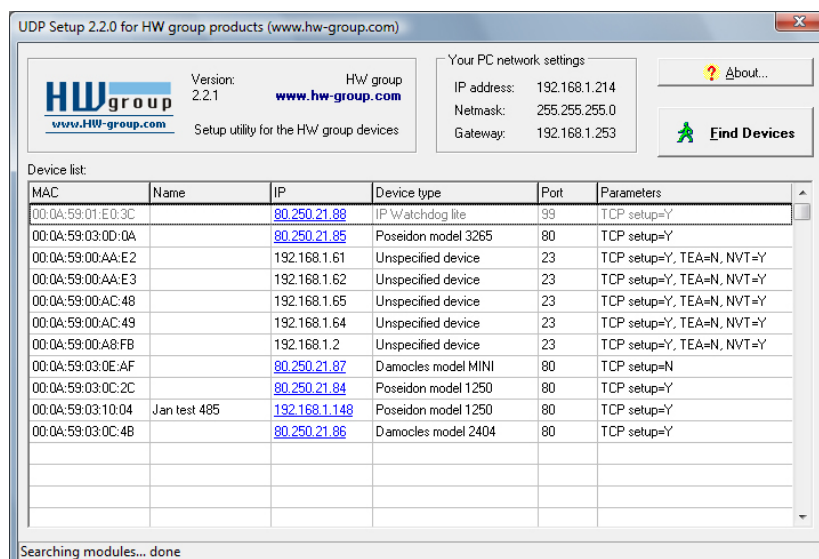
- Rozsvítí se zelená kontrolka POWER
- Pokud je v pořádku připojení do sítě Ethernet, měla by se o chvíli později rozsvítit kontrolka LINK (zelená) a nadále pohasínat během přenosu dat do Ethernetu (signalizace Activity).

## 2) Nastavení IP adresy - UDP Config

Spustitelný soubor programu **UDP Config** naleznete v hlavním adresáři na příloženém CD, nejnovější verzi programu můžete také nalézt na stránkách [www.HW-group.com](http://www.HW-group.com) pod produktem **Poseidon 1250**.

- Kliknutím na ikonu spustíte program **UDP Config** – program automaticky vyhledá připojená zařízení

V případě že jste neměli zařízení připojené již v okamžiku spuštění programu **UDP Config**, můžete hledání kdykoliv opakovat kliknutím na ikonku **Find Devices** (Vyhledat zařízení).



Program vyhledá zařízení ve vaší lokální síti. Poseidon identifikujete podle MAC adresy, která je uvedena na štítku zespodu zařízení.

Poklepáním na MAC adresu zařízení otevřete dialogové okno základních nastavení zařízení.

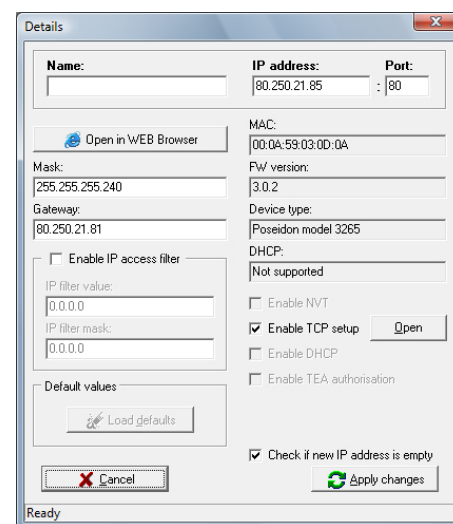
MAC	Name	IP	Device type
00:0A:59:01:E0:3C		<a href="#">80.250.21.88</a>	IP Watchdog lite
00:0A:59:03:0D:0A		<a href="#">80.250.21.85</a>	Poseidon model 3265

Nyní je potřeba u zařízení nastavit síťové parametry.

*Poznámka: Pokud neznáte tyto informace kontaktujte správce vaší počítačové sítě*

- Nastavte IP adresu
- HTTP Port
- Masku vaší sítě
- IP adresu Gateway (brány) vaší sítě
- Volitelně Název zařízení

Nastavené hodnoty uložíte do Poseidonu tlačítkem **Apply Changes** (ulož změny)



*Poznámka: Pro nastavení IP adresy lze také použít:*

- Hercules (/Hercules.exe)*
- Sériový port RS-232 (jakýkoliv terminál, DIP1=ON, 9600 8N1)*

### 3) Zobrazení a nastavení Poseidonu v Internetovém prohlížeči

Vložte do Vašeho prohlížeče IP adresu zařízení, nebo spusťte **UCP Config** a v seznamu nalezených zařízení poklepejte na IP adresu zařízení

**Poseidon model 1250**

Dry Contact Inputs			
Name	Number	Current Value	Alarm Alert
Binary 1	I1	0 (Off)	Active if on
Binary 2	I2	0 (Off)	Active if on
Binary 3	I3	0 (Off)	Active if on

Sensors				
Name	ID	Current Value	Safe Range	Alarm Alert
Sensor 240	7680	25.0 °C	10.0 .. 60.0	Disabled

Device name: Poseidon  
 Web Configuration: [Flash Setup](#)  
 Terminal Configuration (TCP Setup): Connect with Telnet to [192.168.1.51 Port 99](#)  
 Firmware: Version: [1.9.0 \(update\)](#) / [MIB](#) / [XSD](#)

For more information try [www.HW-group.com](#)

Hotovo Internet

Nastavená IP adresa zařízení

Stav Dry Contact binárních vstupů

Přehled připojených senzorů, aktuální hodnota, aktivace alarmu..

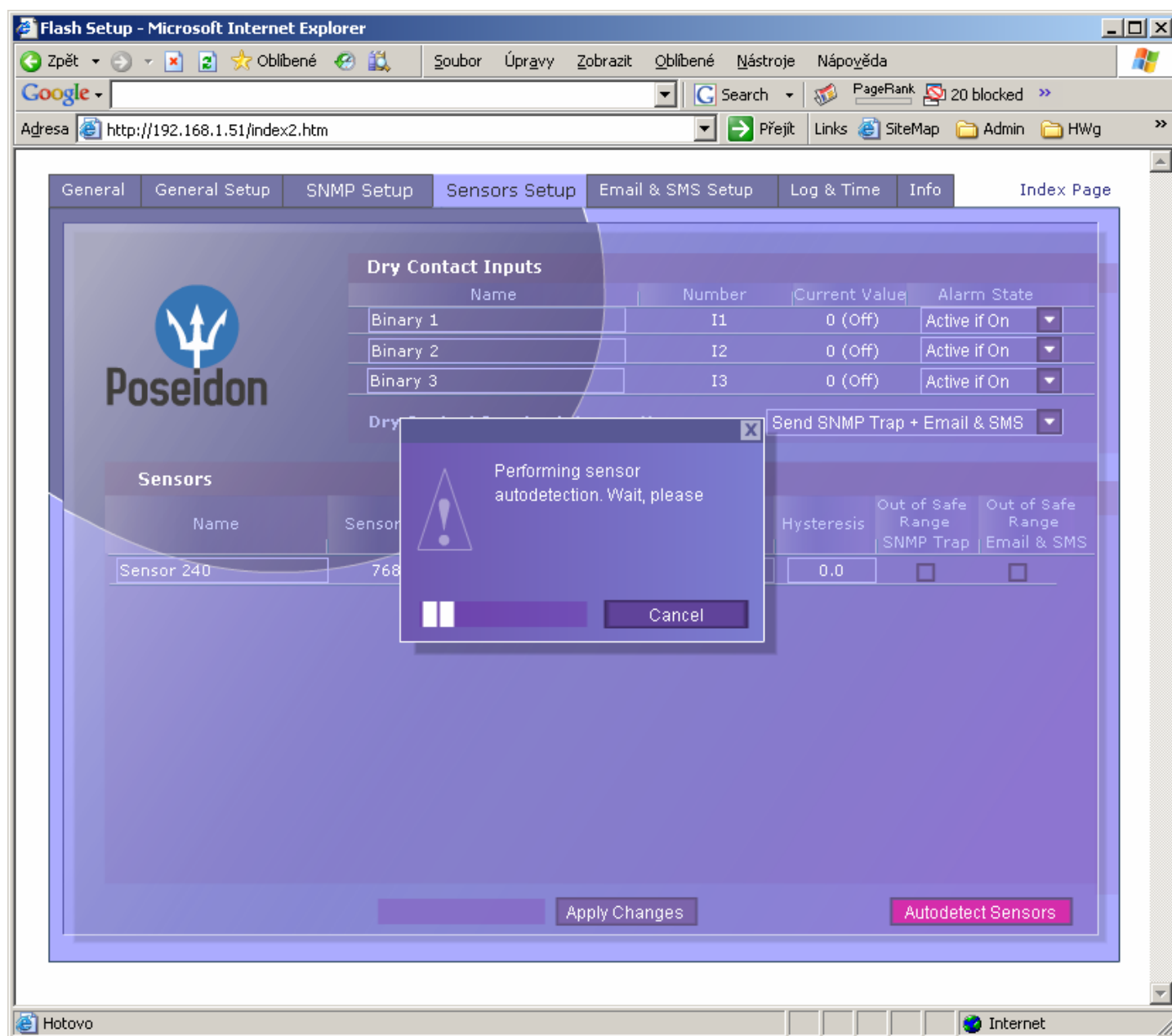
Grafický **Flash Setup**, viz další stránka..

SNMP MIB file, XML popisný XSD soubor a FirmWare update přes TCP.

Odkaz na dodavatele (nastavitelný, viz TCP Setup)

## 4) Nastavení pomocí Flash Setup

Po kliknutí na odkaz **Graphic Flash SETUP** z WWW stránky se otevře v prohlížeči grafická verze setupu, která vyžaduje nainstalovaný modul **Macromedia Flash player** v Internetovém prohlížeči. Pokud tento program nemáte, stáhněte si jeho poslední verzi z Internetu, nebo jej najdete na CD: `\Poseidon\install_flash_player_7.msi`



### Pomocí Flash Setupu lze:

- Nastavit jména senzorů a jejich hodnoty pro alarm („Safe range“)
- Zvolit jednotky zobrazované teploty (°C, °F, °K)
- Sledovat aktuální hodnoty senzorů, hodnoty se obnoví v přednastavených intervalech
- Nastavit SNMP parametry (Community names & rights), definovat cíle pro SNMP Trapy
- Nastavit jméno, heslo a rozsahy zabezpečení pomocí IP adres

*Další informace o nastavení naleznete v manuálu nebo na stránkách [www.HW-group.com](http://www.HW-group.com) .*