

Starting Guide - Poseidon 1250 Tset

První kroky s měřením teploty pomocí Poseidonu

Balení Poseidon 1250 Tset obsahuje:

- Jednotku Poseidon model 1250 [600 006]
- Teplotní čidlo Temp-1Wire [600 005]
- Dveřní kontakt [600 119]
- Napájecí adaptér 12V [600 080]
- Tento tištěný „Starting Guide“
- CD s dokumentací, manuálem a Software



1) Zapojení Poseidonu 1250 Tset

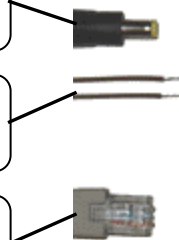
Zkontrolujte nastavení DIP switch. Nastavení pro instalaci musí být stejné jako na obrázku (DIP1=Off, DIP2=ON, DIP3=Off, DIP4=Off).



Připojte napájecí adaptér do sítě a zapojte jej do napájecího konektoru Poseidonu

Do svorek 1 a 2 připojte kabely od magnetického čidla

Připojte Poseidon do sítě Ethernet (přímým kabelem do Switchu, kříženým do PC)



Připojte teplotní senzor Temp-1Wire (Port2 - RJ12).



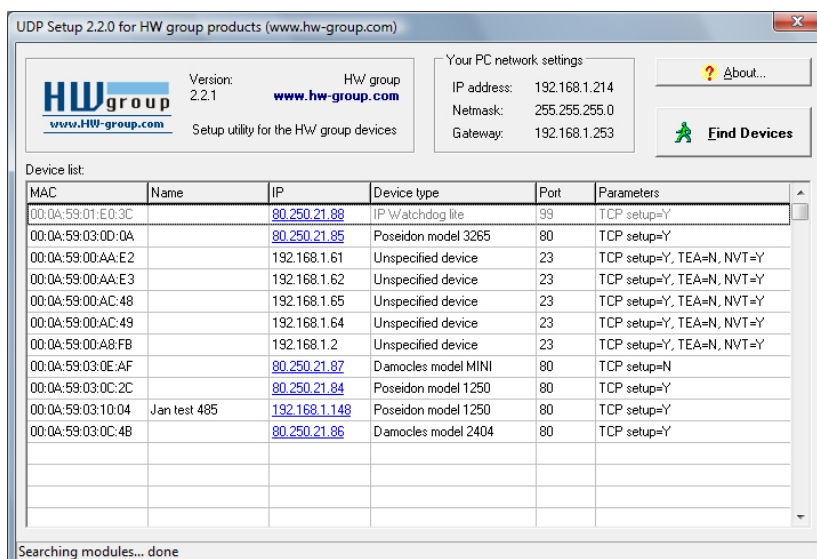
- Rozsvítí se zelená kontrolka POWER
- Pokud je v pořádku připojení do sítě Ethernet, měla by se o chvíli později rozsvítit kontrolka LINK (zelená) a nadále pohasínat během přenosu dat do Ethernetu (signalizace Activity).

2) Nastavení IP adresy - UDP Config

Spustitelný soubor programu **UDP Config** naleznete v hlavním adresáři na příloženém CD, nejnovější verzi programu můžete také nalézt na stránkách www.HW-group.com pod produktem **Poseidon 1250**.

- Kliknutím na ikonu spustíte program **UDP Config** – program automaticky vyhledá připojená zařízení

V případě že jste neměli zařízení připojené již v okamžiku spuštění programu **UDP Config**, můžete hledání kdykoliv opakovat kliknutím na ikonku **Find Devices** (Vyhledat zařízení).



Program vyhledá zařízení ve vaší lokální síti. Poseidon identifikujete podle MAC adresy, která je uvedena na štítku zespodu zařízení.

Poklepáním na MAC adresu zařízení otevřete dialogové okno základních nastavení zařízení.

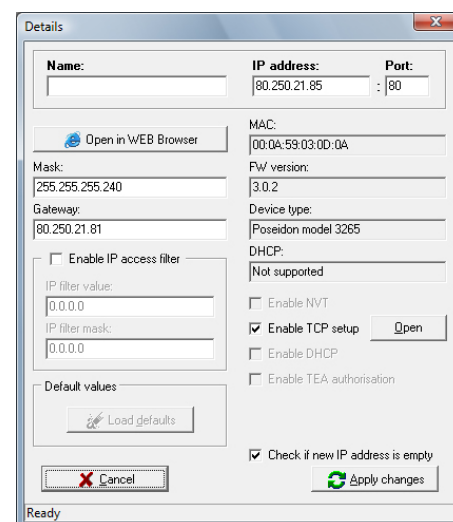
MAC	Name	IP	Device type
00:0A:59:01:E0:3C		80.250.21.88	IP Watchdog lite
00:0A:59:03:0D:0A		80.250.21.85	Poseidon model 3265

Nyní je potřeba u zařízení nastavit síťové parametry.

Poznámka: Pokud neznáte tyto informace kontaktujte správce vaší počítačové sítě

- Nastavte IP adresu
- HTTP Port
- Masku vaší sítě
- IP adresu Gateway (brány) vaší sítě
- Volitelně Název zařízení

Nastavené hodnoty uložíte do Poseidonu tlačítkem **Apply Changes** (ulož změny)



Poznámka: Pro nastavení IP adresy lze také použít:

- Hercules (/Hercules.exe)*
- Sériový port RS-232 (jakýkoliv terminál, DIP1=ON, 9600 8N1)*

3) Zobrazení a nastavení Poseidonu v Internetovém prohlížeči

Vložte do Vašeho prohlížeče IP adresu zařízení, nebo spusťte **UCP Config** a v seznamu nalezených zařízení poklepejte na IP adresu zařízení

Poseidon model 1140

Binary Inputs			
Name	Number	Value	Alarm
Binary 1	Input1	○ (Open)	No Alarm
Binary 2	Input2	○ (Open)	No Alarm
Binary 3	Input3	○ (Open)	No Alarm

Sensors					
Name	Type	ID	Value	Alarm Range	Out of Range
Sensor	1-Wire	10496	22.7 °C	-10 .. 40	No

Web Configuration: [Graphic Flash SETUP](#)

Terminal Configuration: Connect with Telnet to 192.168.1.20 port 99

Firmware: Version: **1.8.7** ([update](#))

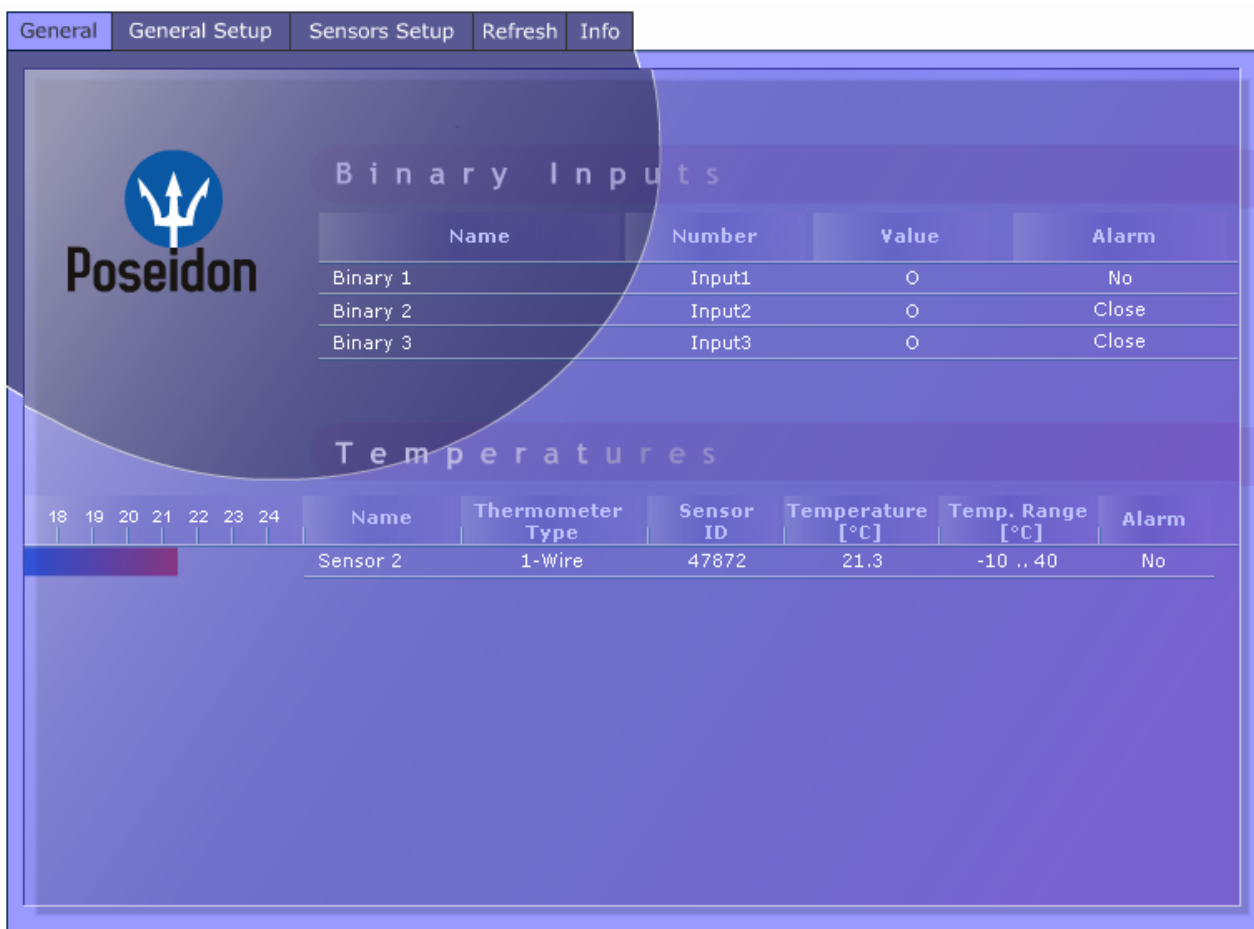
Detailed information can be found on www.HW-group.com

Annotations:

- Nastavená IP adresa zařízení
- Stav Dry Contact binárních vstupů
- Přehled připojených senzorů, aktuální hodnota, aktivace alarmu..
- Grafický **Flash Setup**, viz další stránka..
- Odkaz na dodavatele (nastavitelný, viz TCP Setup)

4) Nastavení pomocí Flash Setup

Po kliknutí na odkaz **Graphic Flash SETUP** z WWW stránky se otevře v prohlížeči grafická verze setupu, která vyžaduje nainstalovaný modul **Macromedia Flash player** v Internetovém prohlížeči. Pokud tento program nemáte, stáhněte si jeho poslední verzi z Internetu, nebo jej najdete na CD: [\Poseidon\install_flash_player_7.msi](#)



Pomocí Flash Setupu lze:

- Nastavit jména senzorů a jejich hodnoty pro alarm („Safe range“)
- Zvolit jednotky zobrazované teploty (°C, °F, °K)
- Sledovat aktuální hodnoty senzorů, hodnoty se obnoví v přednastavených intervalech
- Nastavit SNMP parametry (Community names & rights) a definovat kam se mají odesílat SNMP Trapy
- Nastavit jméno, heslo a rozsahy zabezpečení pomocí IP adres



Další informace o nastavení naleznete v manuálu nebo na stránkách www.HW-group.com.