



Vizualizační a řídicí systém kategorie SCADA/HMI

Demoprojekt Poseidon 3265

(časově omezený demoprojekt pro zařízení Poseidon 3265
společnosti HW group s.r.o.)

Verze systému: 3.7.1.9

Poslední revize dokumentu: 6.2.2008 12:52:00

Jméno dokumentu: Demoprojekt_pro_HW_group_Poseidon_3265_v1.0.doc

Právo změn vyhrazeno. Copyright 2008 CORAL s.r.o.. Všechna práva vyhrazena.

1. Úvod

Demoprojekt pro zařízení Poseidon 3265 fy. HW group s.r.o. připojeného k Internetu. IP adresa zařízení je: 80.250.21.85:80. Pro správnou funkci demoprojektu musíte být připojeni k Internetu. Po instalaci demoprojektu je demoprojekt ihned funkční a načítá data ze zařízení připojeného k Internetu dle nastavené komunikační periody.

V případě, že dané zařízení máte připojeno k Vaší lokální síti, můžete ho také monitorovat, ale předtím musíte v projektu nastavit IP adresu Vašeho zařízení.

2. Automatická instalace systému TIRS.NET

Po vložení instalačního CD do mechaniky se Vám automaticky zobrazí dialogové okno, které Vám nabídne spustit instalaci systému TIRS.NET v několika krocích, nebo zobrazit informační materiály společnosti CORAL s.r.o.. V případě, že máte na Vašem počítači zakázáno automatické spouštění CD po vložení musíte instalaci spustit souborem **START.EXE**, který se nachází v kořenovém adresáři (root) na instalačním CD. Následně postupujte dle pokynů instalačního programu. V případě, že jste stáhli distribuci systému TIRS.NET z Internetu ve formě archívu *.zip, musíte nejdříve archív rozbalit a následně spustit soubor **START.EXE**.



Krok 1 - Instalace prostředí Microsoft.NET Framework verze 2.0 nebo vyšší.

Toto prostředí vyžaduje ke své činnosti systém TIRS.NET.

Krok 2 - Instalace Microsoft SQL Serveru MSDE

Jelikož jednotlivé moduly systému TIRS.NET (např. Historický modul) ukládají data do databáze MS SQL, je nutné ke správnému chodu systému tento produkt nainstalovat.

Krok 3 - Instalace TIRS.NET Base - základ systému.

Instalace základních komponent systému TIRS.NET.

Krok 4 - Instalace TIRS.NET PRJ DB - databáze.

Vytvoření výchozího projektového adresáře a databáze.

3. Instalace demoprojektu

1. Stáhněte si demoprojekt z Internetu.
2. Rozbalte archiv *.zip a spusťte soubor *Start.exe*.
3. V Instalačním manageru zvolte krok 5. Instalace ukázkových projektů a následně klikněte na tlačítko Instalovat projekt.
4. Nyní se Vám vybraný demoprojekt nainstaluje a můžete s ním pracovat. Popis instalace demoprojektu a práce s ním naleznete v manuálu který je dostupný ke stažení pro každý demoprojekt.
5. Nezapomeňte, že Vaše zařízení používají např. jiné síťové IP adresy nebo COM porty a proto je nutné tyto parametry nastavit dle Vaší konkrétní situace. Postup nastavení naleznete v manuálu konkrétního demoprojektu.
6. Pokud budete mít nějaké otázky k použití systému TIRS.NET, napište nám Váš dotaz do technické podpory na našich webových stránkách www.coral.cz.

Po nakopírování demoprojektu se Vám vytvoří databáze *TN_MAIN_POSEIDON_3265* v Microsoft SQL Serveru do které se budou zapisovat historické stavy připojené technologie.

V případě, že budete potřebovat přistupovat k této databázi z jiných programů, např. Microsoft Excel, atd., uvádíme zde i přístupové údaje k MS SQL serveru.

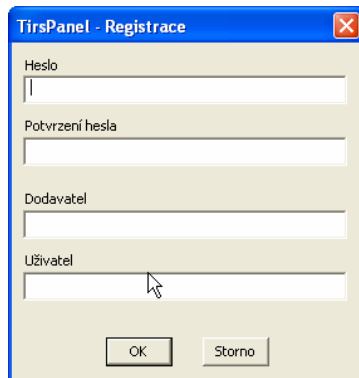
Jméno: sa

Heslo: coral

3.1. Spuštění ukázkového projektu

Z pracovní plochy MS Windows, spusťte vytvořeného zástupce *TIRS.NET - DEMO*. Při prvním spuštění budete požádáni o zadání některých údajů – zde zadejte pouze heslo, které bude vyžadováno pro přístup do editačního režimu v nástroji TN Panel. Po zadání hesla se Vám zobrazí nástroj TN Panel, ve kterém se zobrazí vizualizační ukázkový panel, který zobrazuje aktuální stavy zařízení Poseidon 3265 připojeného k Internetu.

Při prvním spuštění budete požádáni o zadání následujících údajů:



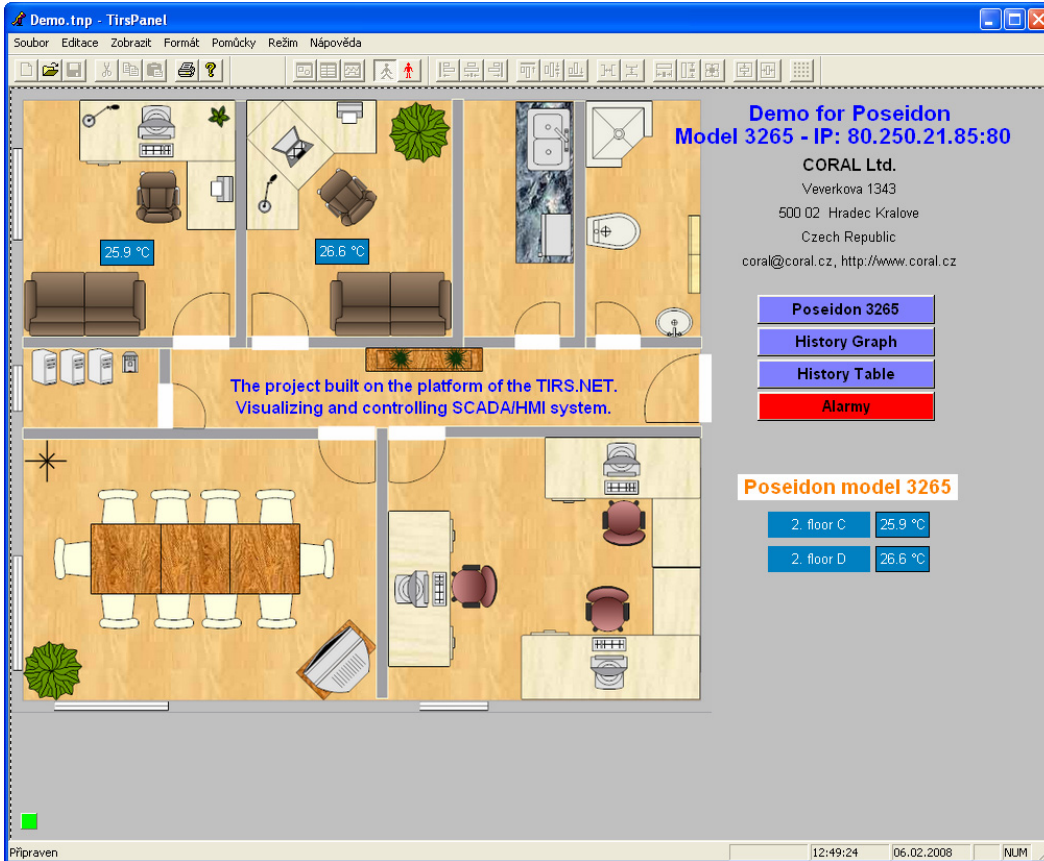
Heslo - zde si můžete zadat libovolné heslo, které bude vyžadováno nástrojem *TN Panel* při přechodu do *Editačního režimu* (režim, ve kterém můžete editovat zobrazený vizualizační panel, měnit vlastnosti prvků, atd.)

Potvrzení hesla - vyplňte stejné heslo (kontrola správnosti hesla)

Dodavatel - můžete vyplnit jméno dodavatele daného projektu

Uživatel - můžete vyplnit jméno uživatele daného projektu

Následně se Vám spustí nástroj *TN Panel* ve kterém se zobrazí vizualizační ukázkový panel *Demo.tnp*, který zobrazuje aktuální stavy technologie.



3.2. Popis jednotlivých tlačítek ve vizualizačním panelu

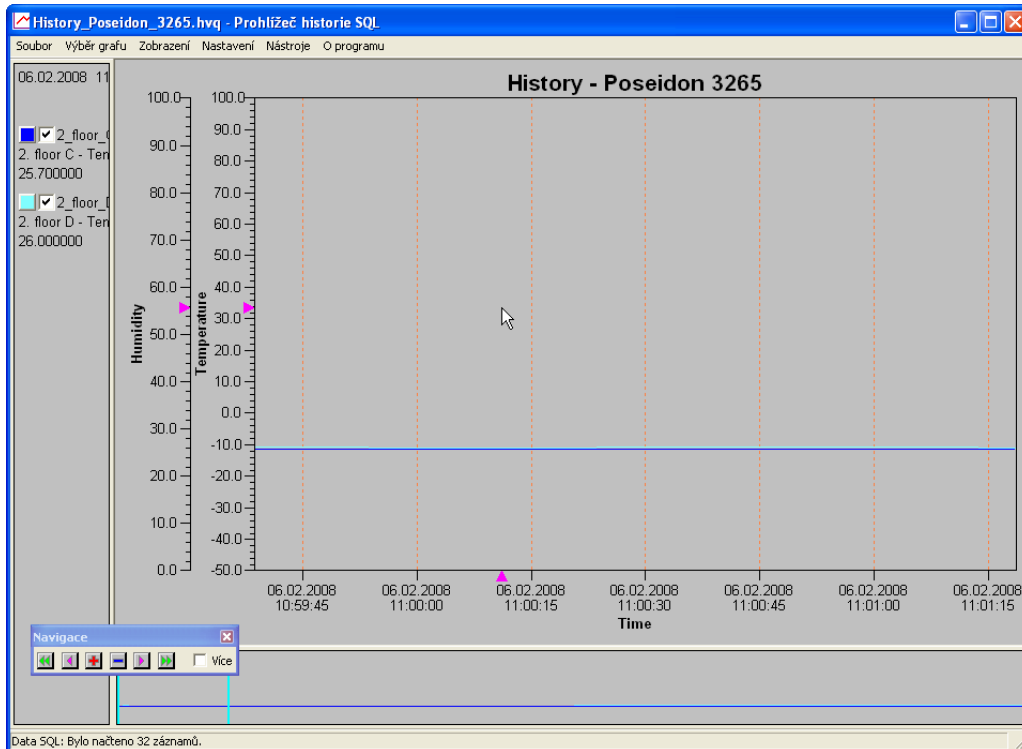
Poseidon 3265

Po kliknutí na toto tlačítko se Vám zobrazí jiný vizualizační panel. Kliknutím na tlačítko *Kancelář* se zobrazí původní vizualizační panel.



Historie – Graf

Zobrazí historická data formou grafu za posledních 24 hodin. Jelikož jsou data ukládána do historie (databáze MS SQL) v rastru 1 minuta, je třeba při prvním spuštění demoprojektu počkat, než se do databáze uloží dostatečný vzorek dat pro vykreslení grafu. Zobrazený časový interval i rastr je možné uživatelsky změnit.



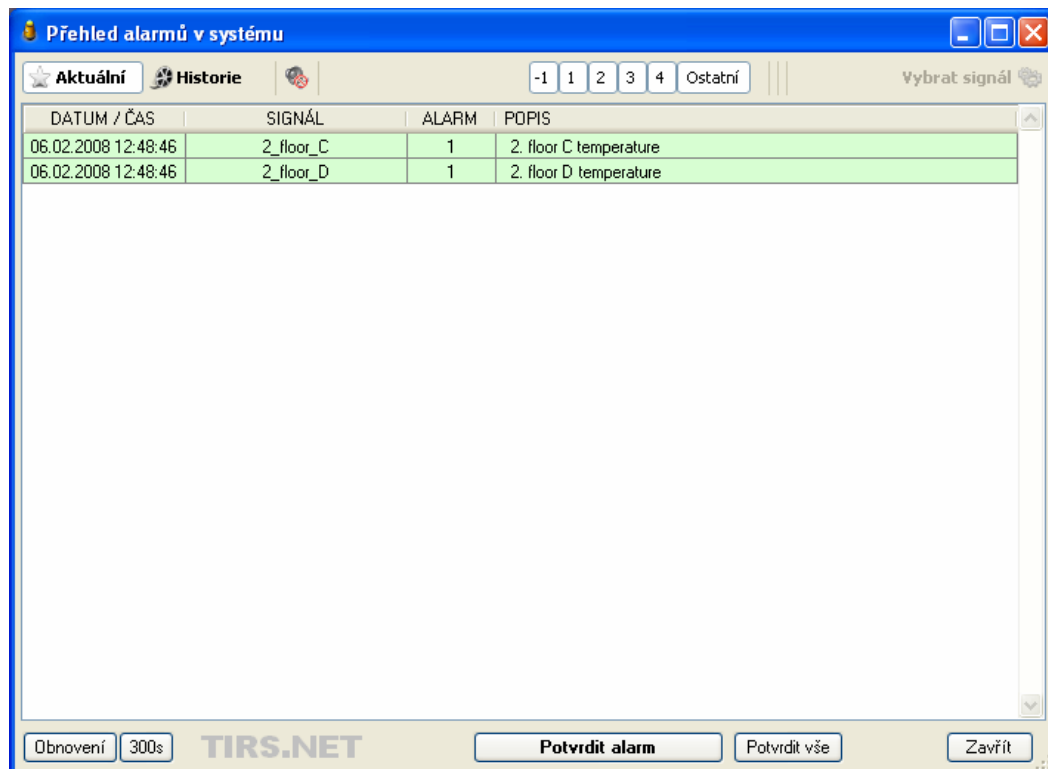
Historie – Tabulka

Zobrazí historická data ve formě tabulky.

Datum	2_floor_C	2_floor_D
06.02.2008 10:59:39	25.700000	26.100000
06.02.2008 10:59:39	25.700000	26.100000
06.02.2008 10:59:49	25.700000	26.100000
06.02.2008 10:59:49	25.700000	26.100000
06.02.2008 10:59:59	25.700000	26.000000
06.02.2008 10:59:59	25.700000	26.000000
06.02.2008 11:00:09	25.700000	26.000000
06.02.2008 11:00:09	25.700000	26.000000
06.02.2008 11:00:19	25.700000	26.000000
06.02.2008 11:00:19	25.700000	26.000000
06.02.2008 11:00:29	25.700000	26.100000
06.02.2008 11:00:29	25.700000	26.100000
06.02.2008 11:00:39	25.700000	26.100000
06.02.2008 11:00:39	25.700000	26.100000
06.02.2008 11:00:49	25.700000	26.100000
06.02.2008 11:00:49	25.700000	26.100000
06.02.2008 11:00:59	25.800000	26.100000
06.02.2008 11:00:59	25.800000	26.100000
06.02.2008 11:01:09	25.800000	26.100000
06.02.2008 11:01:09	25.800000	26.100000
06.02.2008 11:01:19	25.700000	26.000000
06.02.2008 11:01:19	25.700000	26.000000
06.02.2008 11:01:19	25.700000	26.000000
06.02.2008 12:48:57	25.900000	26.600000
06.02.2008 12:49:07	25.900000	26.600000

Alarmy

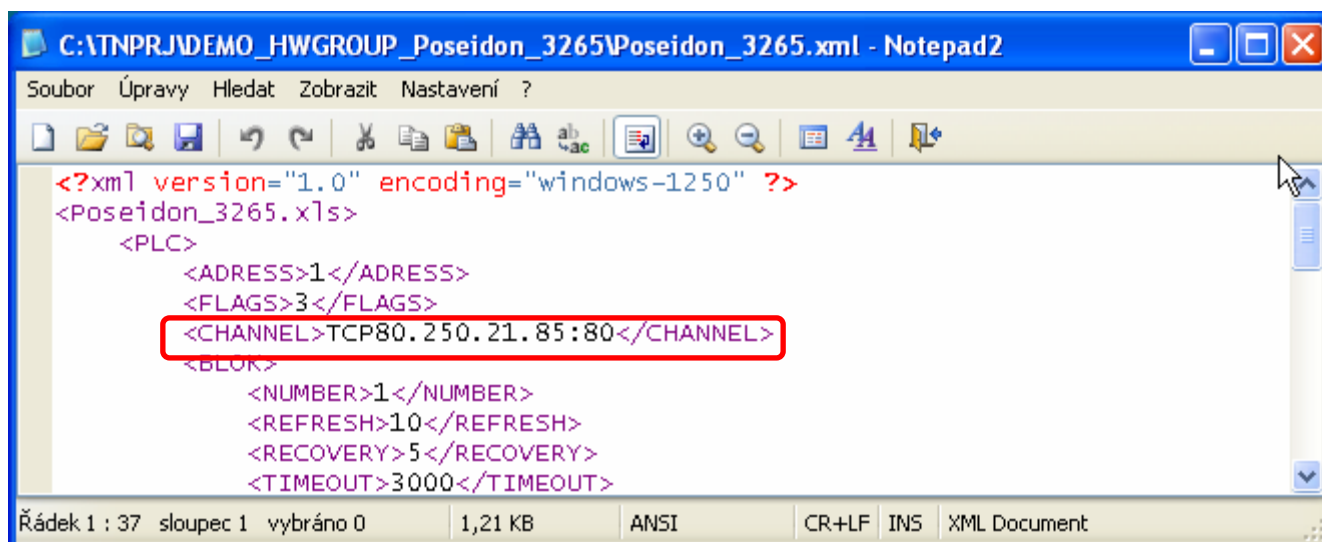
V případě překročení nastavených hodnot dojde k vyvolání alarmového hlášení, které je indikováno tak, že tlačítko Alarmy zčervená. Po kliknutí na tlačítko se zobrazí seznam nepotvrzených alarmů. Vybráním alarmu a kliknutím na tlačítko *Potvrdit alarm* se vybraný alarm potvrdí – alarm zmizí ze seznamu aktuálních alarmů a do seznamu historie alarmů je zapsána informace o uživateli, který alarm potvrdil.



4. Připojení Vašeho zařízení

V případě, že dané zařízení máte připojeno k Vaší lokální síti, můžete ho také monitorovat, ale předtím musíte v projektu nastavit IP adresu Vašeho zařízení. Toto nastavení provedete následovně:

- 1) Spustíte program *Poznámkový blok* z MS Windows.
- 2) V programu *Poznámkový blok* otevřete soubor `c:\TNPRJ\DEMO_HWGROUP_Poseidon_3265\Poseidon_3265.xml`
- 3) V souboru XML najdete položky `<CHANNEL>TCP80.250.21.85:80</CHANNEL>`.
- 4) Přepište tuto IP adresu na Vaši IP adresu, které používá Vaše zařízení Poseidon 3265.
- 5) Soubor uložte.
- 6) Znovu spusťte *TIRS.NET – DEMO*.



Poznámka: Pokud jste při instalaci v *Krok 4.* zvolili jiný pevný disk než C:, naleznete soubor XML na tomto disku. Aby byl Demoprojekt nastaven jako aktivní je nutné ho nainstalovat, viz. instalace krok 5. **V případě, že je na instalačním CD více projektů, bude nastaven jako aktivní projekt ten, který nainstalujete jako poslední.**

Další možnosti systému TIRS.NET naleznete v manuálu První kroky s Demoprojektem a v dalších podrobných manuálech.