

EZL-200F – manuál pro rychlý start

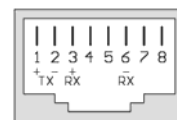
Zapojení konektorů

1. Pro napájení EZL-200F použijte adaptér na 5V.

Pozor: zařízení není chráněno proti přepětí nebo přepólování!



2. Pro zapojení do sítě Ethernet použijte UTP kabel. Pro připojení ke switchi (hubu) použijte přímý kabel, pro přímé propojení s PC použijte křížený kabel. Kabel připojte do RJ45 konektoru.



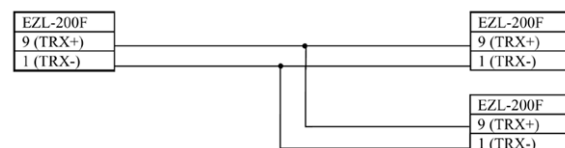
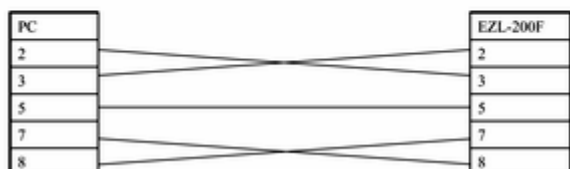
3. Pro zapojení sériového rozhraní použijte kabel s konektorem Dsub9-F. Kabel zapojte do zástrčky Dsub9-M. Propojení sériového rozhraní RS-232 převodníku a aplikace musí být provedeno principem tzv. nulový modem, tzn. propojení pinů RxD - TxD a RTS - CTS z pohledu obou konců propojovacího kabelu. Specifikace konektoru je následující.

pin	RS-232				RS-485			RS-422		
	Function	Dir	Level	Etc.	Function	Dir	Level	Function	Dir	Level
1	DCD	In	RS232	Optional	TRX- (B)	In/Out	Differential	TX- (B)	Out	Differential
2	RxD	In	RS232	Mandatory						
3	TxD	Out	RS232	Mandatory				RX- (B)	In	Differential
4	DTR	Out	RS232	Optional				RX+ (A)	In	Differential
5	GND	-	RS232	Mandatory						
6	DSR	In	RS232	Optional						
7	RTS	Out	RS232	HW Handshake						
8	CTS	In	RS232	HW Handshake						
9	RI	In	RS232	Optional	TRX+ (A)	In/Out	Differential	TX+ (A)	Out	Differential

No Flow Control



Hardware Flow Control (RTS/CTS)



Nastavení IP adresy

Nejednodušší způsob jak nastavit EZL200F je použít utilitu EZconfig, tuto utilitu naleznete na příloženém CD v adresáři **Utilities**, nebo ji stáhnete z Internetu.

- Po spuštění utility ezConfig se objeví hlavní okno.
- Tlačítkem **Search ezTCP** vyhledejte přístroj připojený do sítě Ethernet.
- V okně „Search list“ se zobrazí seznam MAC adres nalezených zařízení. Vyberte adresu MAC požadovaného zařízení (MAC adresa každého zařízení je uvedena zespodu na štítku) a stiskněte tlačítko **Read** pro zobrazení aktuálního nastavení přístroje.
- Ve druhém sloupci zleva nastavte od shora **IP adresu** EZL200F (Local IP Address), **masku** (Subnet Mask), **adresu brány** (Gateway IP Address)
- V poli **Permitted IP address**, nastavujete adresu která se může k zařízení připojit. Použijte nastavení 0.0.0.0 pro povolení všech adres.

- **ezTCP Mode** - komunikační mód v našem případě **T2S**, **Port** na kterém zařízení bude ve zvoleném režimu poslouchat.

T2S	EZL-200F je TCP Server
COD	EZL-200F je TCP Klient
U2S	UDP/IP komunikace
ATC	EZL-200F ovládán AT příkazy

- Položka **Timeout** udává počet vteřin po kterých zařízení při nečinnosti zařízení zavře spojení. Nastavíte-li 0 znamená to, že k uzavření spojení ze strany EZL200F nedojde nikdy.
- Ve čtvrtém sloupci nastavte **vlastnosti Sériové linky**.

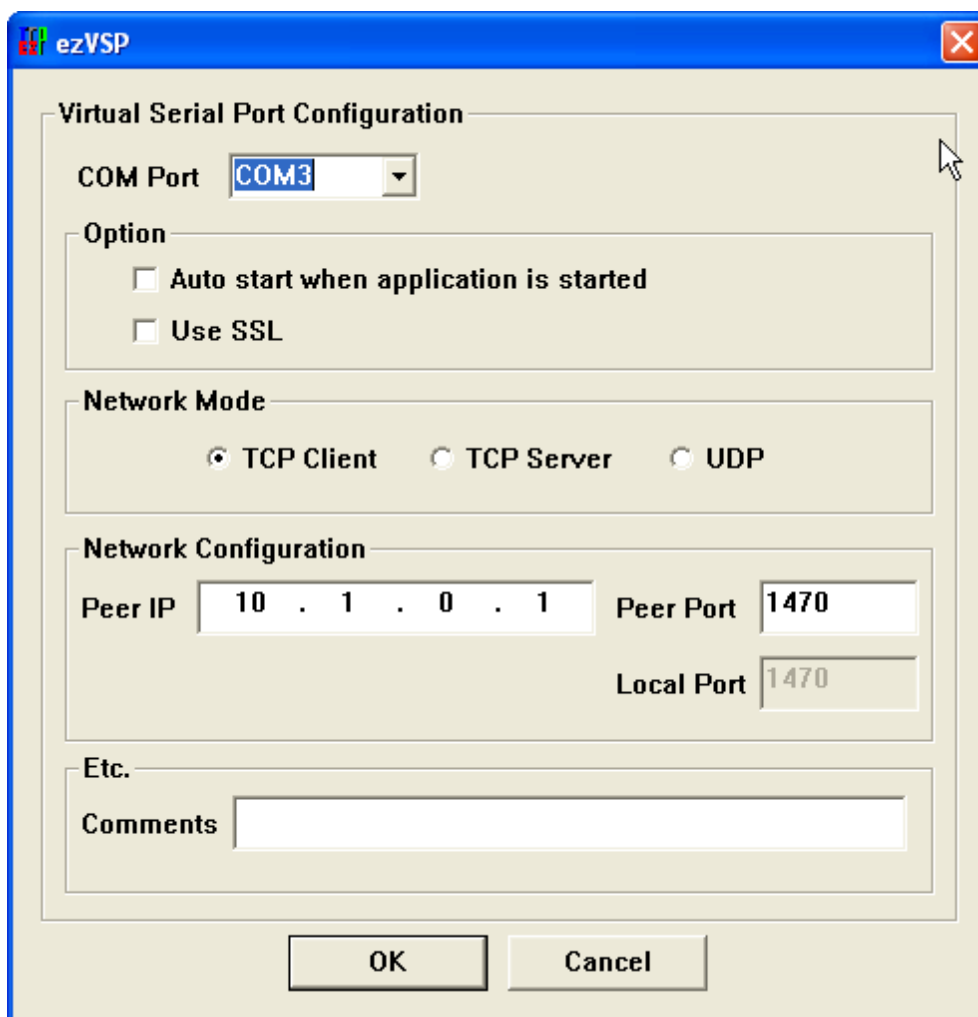
Nastavení ezVSP

Po spuštění se objeví hlavní obrazovka aplikace, klikněte na tlačítko **Create VSP**. Po stisknutí tlačítka se objeví okno, ve kterém je třeba nastavit následující položky:

- **Com Port** identifikace Virtuálního sériového portu v počítači (např. COM3).
- **Network mode**, způsob komunikace ezVSP se zařízením EZL200F. Tento režim musí odpovídat nastavenému komunikačnímu režimu v zařízení dle tabulky:

Nastavení vzdáleného zařízení	Nastavení ez-VSP (PC)
T2S (Zařízení je TCP Server)	TCP-Client
COD (Zařízení je TCP Client)	TCP-Server
U2S (Zařízení komunikuje po UDP)	UDP

V našem případě je zde tedy nutno nastavit **TCP Client**.



- **Peer IP** - IP adresa, ke které se ezVSP připojuje
IP adresa EZL-200F – odpovídá položce Local IP Address v programu ezConfig.
- **Peer port** - Port ke kterému se ezVSP připojuje
Vstupní port EZL200F – odpovídá položce Local Port v programu ezConfig.

Po stisknutí tlačítka OK se znovu objeví úvodní obrazovka, tentokrát již s Virtuálním sériovým portem připraveným na aktivaci. Vybraný sériový port aktivujete tlačítkem **Start all checked VSP**.

Poznámka: Na CD najdete soubor „ezVSP21d_Eng.zip“ kde je uložen také anglický manuál k ezVSP s podrobně popsáním příkladem nastavení.

Případně hledejte na stránce výrobce: www.EZTCP.com