

HWg-STE

HWg-STE PoE

MANUÁL



Bezpečnost práce

Zařízení odpovídá požadavkům norem platných v ČR, je provozně odzkoušeno a je dodáváno v provozuschopném stavu. Pro udržení zařízení v tomto stavu je nutno řídit se dále uvedenými požadavky na bezpečnost provozu a údržbu zařízení.

Pokud nebude zařízení užíváno způsobem jaký doporučuje výrobce může dojít k porušení ochrany kterou zařízení poskytuje!

Napájecí zásuvka nebo místo odpojování zařízení od zdroje elektrické energie musí být volně přístupné!

Zařízení nesmí být nadále používáno zejména pokud:

- Je viditelně poškozeno
- Řádně nepracuje
- Uvnitř zařízení jsou uvolněné díly
- Bylo vystaveno dešetrvajícím vlhkosti, nebo zmoklo
- Bylo nekvalifikovaně opravováno neautorizovaným personálem
- Napájecí adaptér, nebo jeho přívodní šňůra je viditelně poškozena
- Použije-li se zařízení jiným než určeným způsobem, může být ochrana poskytovaná zařízením narušena.
- Vypínač nebo jistič a prostředky nadproudové ochrany musí být součástí nadřazeného konstrukčního celku.

Výrobce za zařízení odpovídá pouze v případě, že je napájeno dodaným, nebo odsouhlaseným napájecím zdrojem.

V případě jakýchkoliv problémů s instalací a zprovozněním se můžete obrátit na technickou podporu:

HW group s.r.o.

<http://www.hw-group.com>

email: support@HWg.cz

U Pily 3

143 00 Praha 4

Tel. +420 222 511 918

Pro kontakt na technickou podporu si připravte přesný typ vašeho zařízení (naleznete na výrobním štítku) a znáte-li, rovněž verzi firmware (viz dále)

HWg-STE zapojení konektorů

LED indikace

Zelená: Power & Mode
Žlutá: Link & Activity



SENZORY

Porty S1 a S2 pro připojení senzoru teploty nebo vlhkosti.

- Maximální vzdálenost pro port 60m
- Maximálně 60m pro oba senzory

POWER input

Vstup napájení 5V
Použijte dodaný napájecí adaptér

ETHERNET

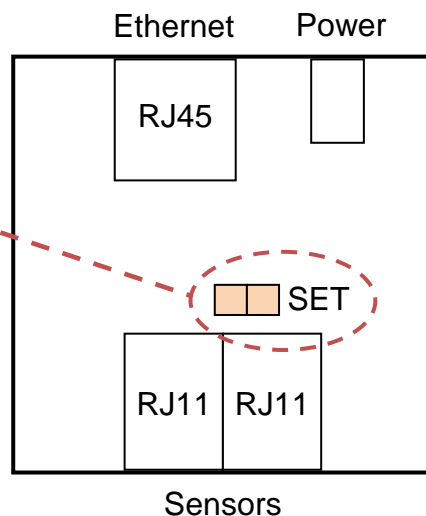
100 Mbit

**) PoE u produktu HWg-STE PoE*

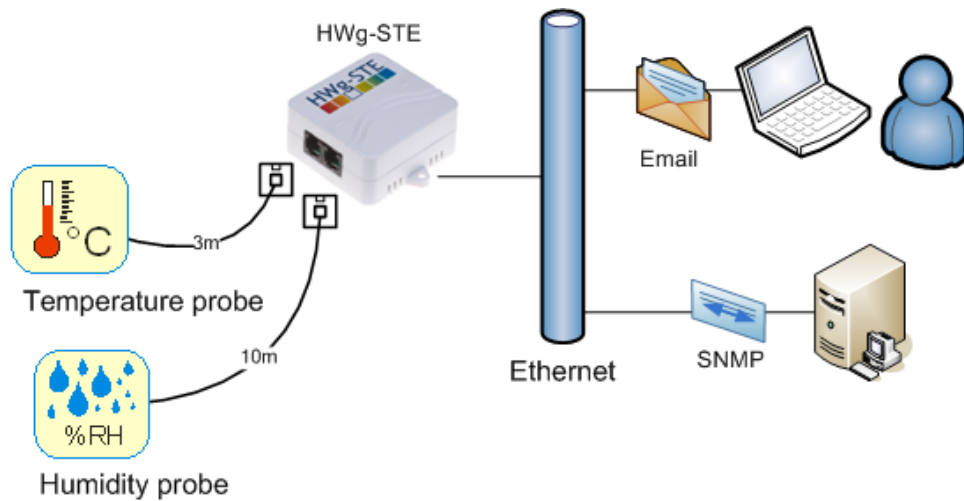
JUMPER pro obnovení nastavení

Při osazené propojce obnoví tovární konfiguraci během 15 sekund po zapnutí napájení. Propojku pak odstraňte.

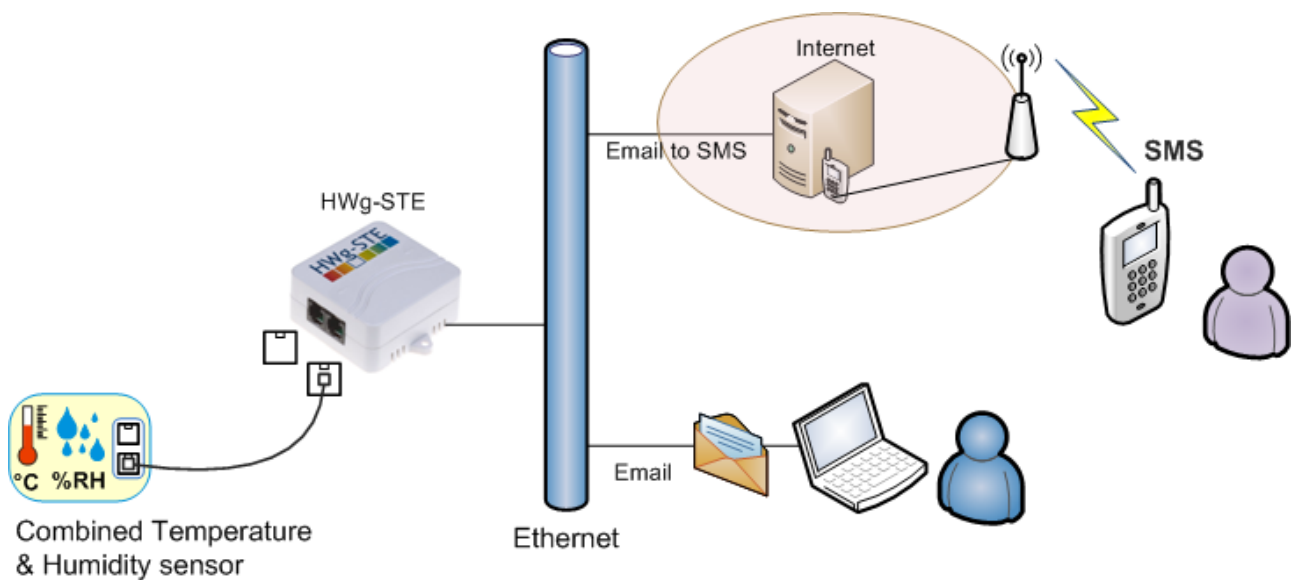
NENECHÁVEJTE TRVALE OSAZENÝ JUMPER!



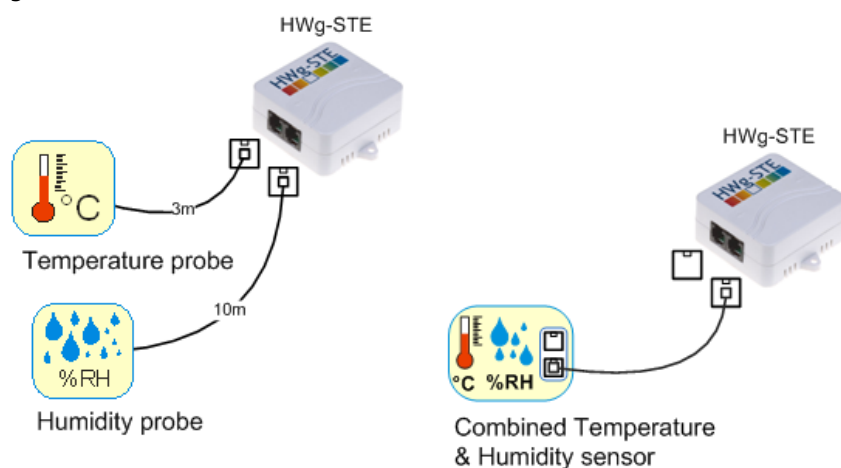
Doporučená zapojení



Předávání poplachů na SMS (pomocí služby Email-2-SMS):



Možnosti připojení senzorů:



První kroky

1) Připojení kabelů

- Připojte HWg-STE do sítě Ethernet (přímým kabelem do Switche, kříženým do PC)
- Připojte napájecí adaptér do sítě a zapojte jej do napájecího konektoru HWg-STE
- Rozsvítí se zelená kontrolka v RJ45 konektoru **Power & Mode**
- Pokud je v pořádku připojení do sítě Ethernet, měla by se o chvíli později rozsvítit kontrolka **LINK** (žlutá) a nadále pohasínat během přenosu dat do Ethernetu (signalizace Activity).
- Žlutá kontrolka **LINK** signalizuje rychlým blikáním komunikaci s DHCP serverem.

2) Nastavení IP adresy - UDP Config

Program **UDP Config** - hlavní adresář na příloženém CD (verze pro Windows i Linux). Program lze stáhnout na www.HW-group.com

Software -> UDP Config.

- Kliknutím na ikonu spustíte program **UDP Config** – program automaticky vyhledá připojená zařízení
- Hledání zařízení spustíte kliknutím na ikonku **Find Devices** (Vyhledat zařízení).

Program vyhledá zařízení ve vaší lokální síti. Poklepáním na MAC adresu zařízení otevřete dialogové okno základních nastavení zařízení.

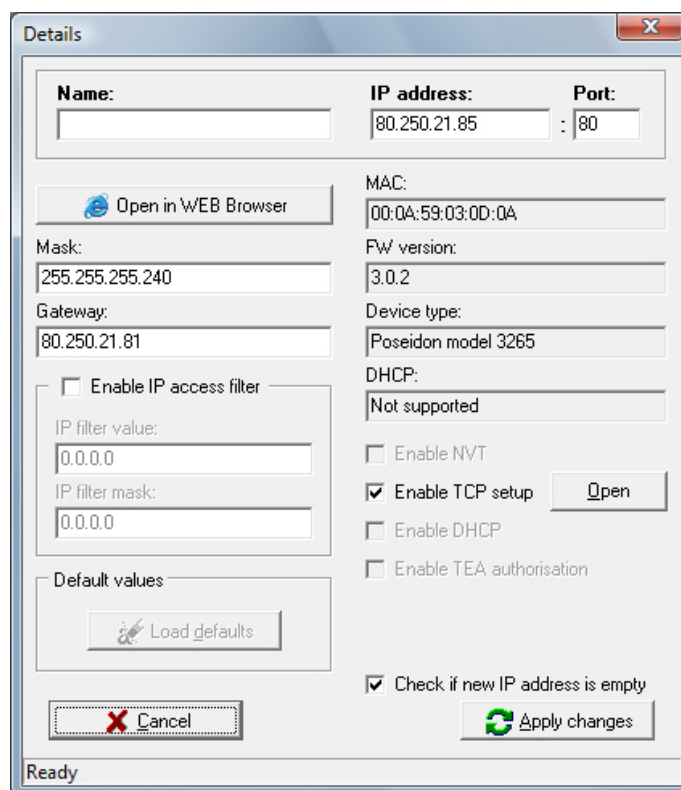
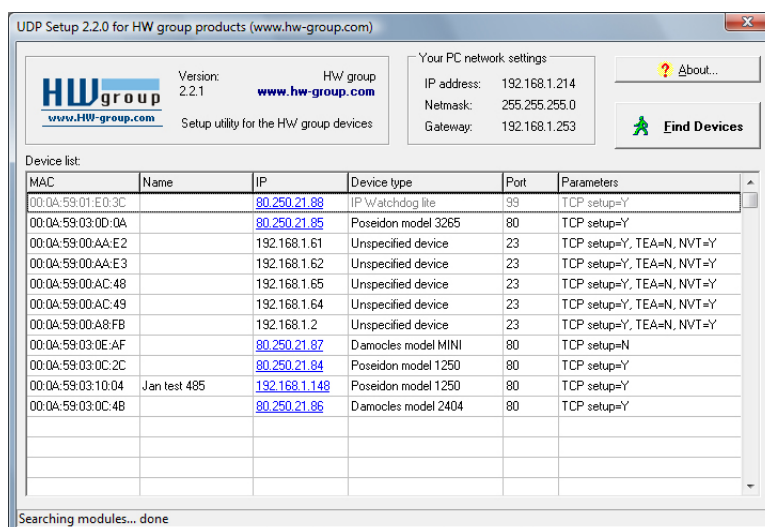
Nastavte síťové parametry zařízení

- IP adresa / HTTP Port (standardně 80)
- Masku vaší sítě
- IP adresu Gateway (brány) vaší sítě
- Název zařízení (volitelný parametr)

Uložte nastavení tlačítkem **Apply Changes** (ulož změny)

Uvedení do výchozího stavu

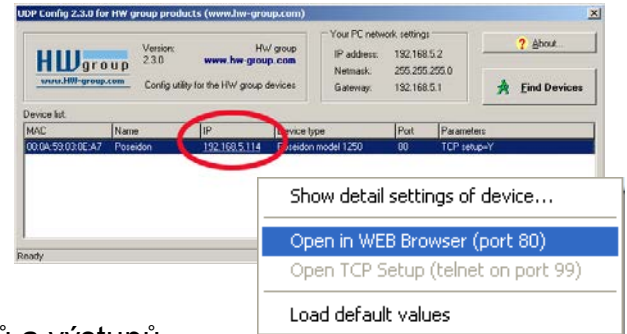
- Klikněte pravým tlačítkem na MAC adresu zařízení. Prvních 60 sekund po zapnutí lze obnovit výchozí hodnoty z UDP Configu softwarově.
- Odpojte napájecí konektor, spojte jumper u konektorů RJ11, zapněte zařízení a počkejte 15 sekund. Potom odpojte napájení, rozpojte jumper a zařízení je připraveno ve výchozí konfiguraci.



První kroky

3) WWW stránka zařízení

- **Možnosti otevření WWW stránky:**
 - Zadejte IP adresu zařízení v okně prohlížeče
 - Klikněte na IP adresu v program UDP Config
 - V aplikaci UDP SETUP klikněte na podrženou IP adresu
- WWW stránka zobrazuje informace o stavu vstupů a výstupů.
- Klikněte na odkaz „**Graphic Flash SETUP**“ pro otevření grafického nastavovacího rozhraní (Flash Setup).



IP adresa zařízení

Nastavení IP adresy / povolení DHCP

Parametry pro odeslání Emailu

Nastavení senzorů

Přehled připojených senzorů

Uživatelsky definovaný text pro servisní účely.

Aktuální hodnota na senzoru

Base Information	
Device Name	HWg-STE
Time	01:07:29
Date	14.07.2009

Sensors			
State	Name	Type	Current Value
✓	Sensor 1	Temp.	28.1 °C

Konfigurace produktu

HWg-STE

[Home](#) | [General Setup](#) | [SNMP](#) | [Email](#) | [Time](#) | [Sensors](#) | [Sys](#)

Jméno zařízení

Používá se v Emailu a SNMP pro identifikaci zařízení

General Setup

Base		
Name	Value	Description
Device Name	HWg-STE	0 to 16 characters
WWW Info Text	HWg-STE:For more information try www.hw-group.com	
Temperature unit	Celsius	Celsius/Fahrenheit/Kelvin
Save		
Network		
Name	Value	Description
DHCP	<input type="checkbox"/>	DHCP Enable/Disable
IP Address	192.168.12.103	A.B.C.D
Network Mask	255.255.252.0	A.B.C.D
Gateway	192.168.12.1	A.B.C.D
DNS Primary	192.168.1.253	A.B.C.D
DNS Secondary		A.B.C.D
HTTP Port	80	Default 80
Save		
Security: Device Admin		
Name	Value	Description
Username		Admin username/password for device configuration changes [0 to 16 characters]
Password		
Save		

Uživatelsky citovatelné zápatí. Například pro kontakt na správce produktu..

Jednotka teploty pro zobrazení a vstupy alarmů.

Heslo pro konfiguraci zařízení.

HWg-STE:For more information try www.hw-group.com

SNMP

HWg-STE

Nastavení portu pro SNMP komunikaci - pollování.

[Home](#) | [General Setup](#) | [SNMP](#) | [Email](#) | [Time](#) | [Sensors](#) | [System](#)

SNMP

General SNMP Settings		
Name	Value	Description
System Name	HWg-STE	0 to 16 characters
System Location		0 to 16 characters
System Contact	HWg-STE:For more information try http://www.hw-group.com	
SNMP port	161	Default port 161

SNMP Access		
Community	Read	Enable
public	<input checked="" type="checkbox"/>	<input checked="" type="checkbox"/>
private	<input checked="" type="checkbox"/>	<input type="checkbox"/>

SNMP identifikace zařízení, shodná se jménem zařízení.

Save

HWg-STE:For more information try www.hw-group.com

Email

HWg-STE

SMTP server přes který se budou odesílat emaily

[Home](#) | [General Setup](#) | [SNMP](#) | [Email](#) | [Time](#) | [Sensors](#) | [System](#)

Email

Email Settings		
Name	Value	Description
SMTP Server	some.smtp.server	IP Address or DNS Name
SMTP Port	25	Default 25
Authentication	<input type="checkbox"/>	Enable/Disable
Username		0 to 32 characters
Password		0 to 32 characters
FROM	user@domain.com	Device email address
Subject	subject	Beginning of email subject
TO	recipient@domain.com	Email Recipient
CC		Email Copy

Send Test Email	
<input type="button" value="Test"/>	

Odešle testovací email na všechny nastavené příjemce.

HWg-STE:For more information try www.hw-group.com

Time

HWg-STE

[Home](#) | [General Setup](#) | [SNMP](#) | [Email](#) | [Time](#) | [Sensors](#) | [System](#)

Time

SNTP Setup		
Name	Value	Description
SNTP Server	<input type="text" value="time.nist.gov"/>	IP Address or DNS Name
Time Zone	<input type="text" value="+1"/>	Number -12 ... +13
Summertime	<input checked="" type="checkbox"/>	last Sun Mar 2:00 - last Sun Oct 2:00
Interval	<input type="text" value="1h"/>	Sync period: Off/1h/24h
<input type="button" value="Save"/>		

SNTP synchronize		
<input type="button" value="Sync"/>		

Time Setup		
Name	Value	Description
Time	<input type="text" value="01"/> : <input type="text" value="18"/> : <input type="text" value="24"/>	hh:mm
Date	<input type="text" value="01"/> . <input type="text" value="01"/> . <input type="text" value="1970"/>	DD.MM.YYYY
<input type="button" value="Save"/>		

HWg-STE:For more information try www.hw-group.com

Sensors

HWg-STE

[Home](#) | [General Setup](#) | [SNMP](#) | [Email](#) | [Time](#) | [Sensors](#) | [System](#)

Sensors

Sensor list									
State	ID	Type	Name	Current Value	Save Range	Hysteresis	Email	Sensor Serial Code	Del.
<input checked="" type="checkbox"/>	1	Temp.	<input type="text" value="Sensor 1"/>	32.5 °C	<input type="text" value="10.0"/> ~ <input type="text" value="60.0"/>	<input type="text" value="0.0"/>	<input type="checkbox"/>	28edc7bf010000ae	<input type="button" value="delete"/>
<input type="button" value="Save"/>					<input type="button" value="Find Sensors"/>				
delete all									

HWg-STE:For more information try www.hw-group.com

Rozsah neaktivity na začátku a konci každého alarmu.

Bezpečný rozsah, když jej teplota překročí, STE odešle email

Smaže senzor ze seznamu

- Vyhledá změny v připojených senzorech

Graph

Graf je k dispozici až od verze fw 1.0.12

HWg-STE

[Home](#) | [Graph](#) | [General Setup](#) | [SNMP](#) | [Email](#) | [Time](#) | [Sensors](#) | [System](#)

Graph

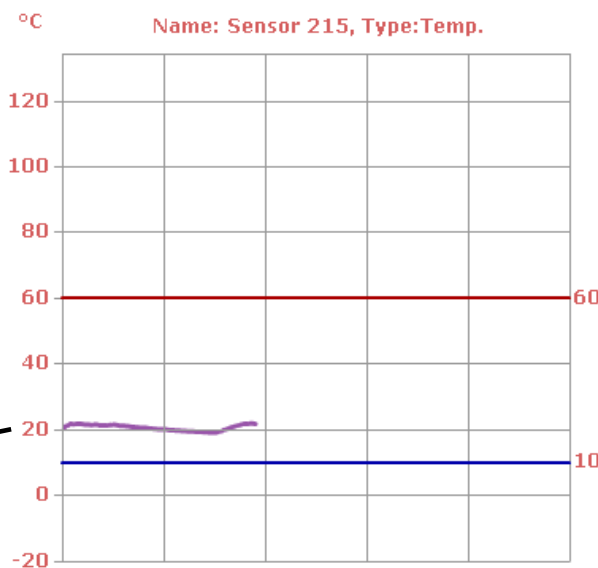
Graph Setup		
Name	Value	Description
Graph source	Sensor 215	
Period	900 [s]	Time in Second, 0 = Disabled

Save & Clear

Vyberte senzor, který zobrazí graf. Hodnoty jsou uloženy v RAM.

Perioda zobrazování hodnot v grafu (s)

Graf hodnoty. Při ukázaní myší ukáže čas a hodnotu čidla.



Safe Range rozsah senzoru

The next reload in 890 seconds.

HWg-STE:For more information try www.hw-group.com

System

HWg-STE

[Home](#) | [General Setup](#) | [SNMP](#) | [Email](#) | [Time](#) | [Sensors](#) | [System](#)

Seznam SNMP proměnných

System

Download	
Description	File
Backup configuration	HWg-STE_Config.bin
Online values in XML	values.xml
SNMP MIB Table	HWg-STE.mib
TXT list of common SNMP OIDs	HWg-STE_OID.txt

System	
Name	Value
Version	1.0.0
Compile time	Jun 22 2009, 12:40:28
Build	6475
Vendor ID	0
UpTime	23 min
Upload Firmware or Configuration	<input type="text"/> <input type="button" value="Procházet..."/> <input type="button" value="Upload"/>

Factory Default	System Restart
<input type="button" value="Default"/>	<input type="button" value="Restart"/>

Firmware update

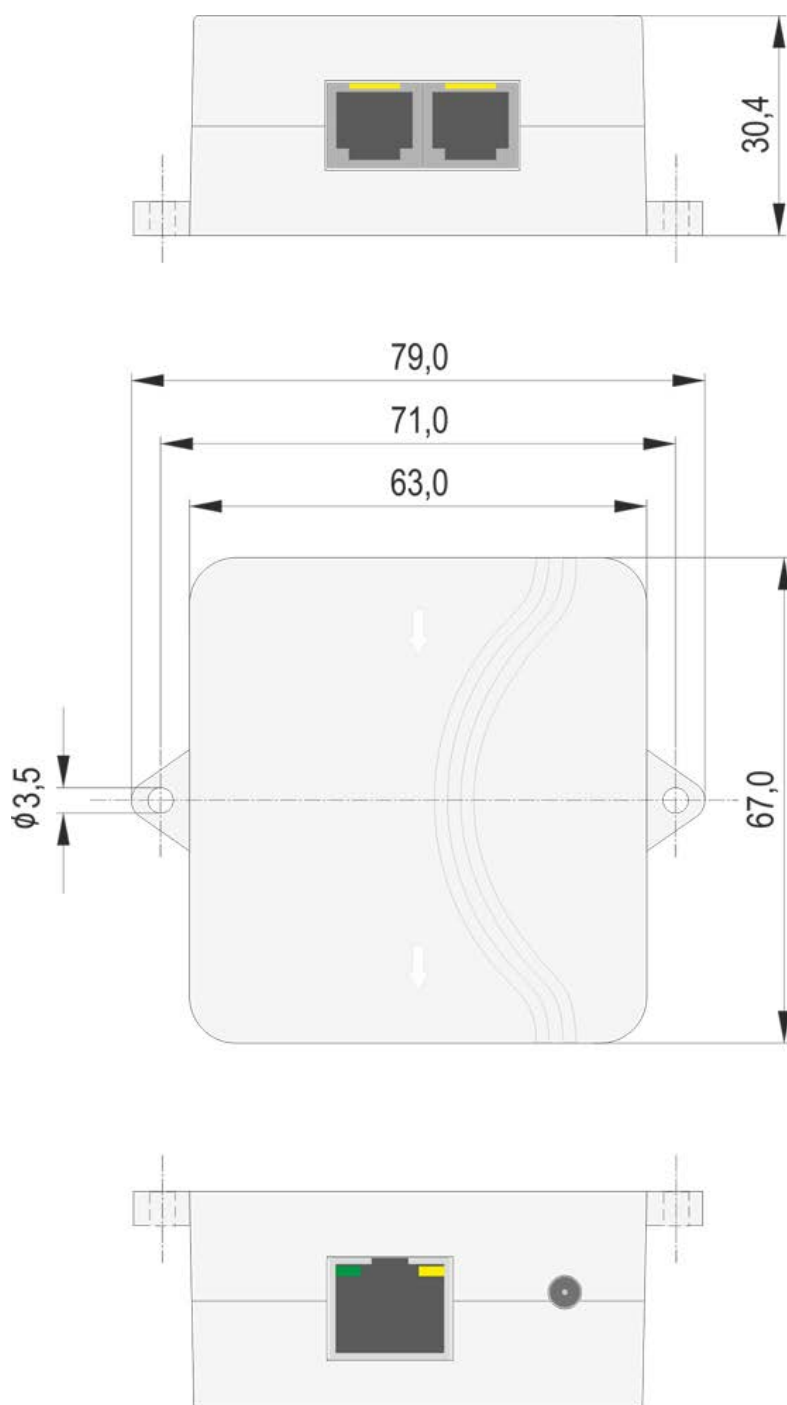
HWg-STE:For more information try www.hw-group.com

Technické parametry

- **Ethernet:** RJ45 – 10/100 BASE-T
- **2 senzorické vstupy:** RJ11 porty pro připojení 1-Wire čidel (teplota, vlhkost...)
- **Nastavovací jumper „SET“:** obnovení výchozího nastavení
- **Funkce zařízení**
 - **Alarming** emailem při překročení meze hodnot
 - **Vzdálený dohled** nad stavem vstupů a čidlem teploty
- **Napájecí napětí**
 - **HWg-STE:** +5V / 250 mA
 - **HWg-STE PoE:** +5V / 250 mA (adaptér) nebo **PoE IEEE 802.3af** (Power over Ethernet)
- **Rozměry:** 65 x 80 x 30 [mm]
- **Indikační LED v konektoru RJ45**
 - Zelená: Napájení / stav
 - Rychlé blikání: Probíhá DHCP konfigurace sítě
 - Pomalé blikání: Některé z čidel je v alarmu
 - Oranžová: Link & Activity

ETHERNET	
Rozhraní	RJ45 (10/100BASE-T)
Podporované protokoly	IP: ARP, TCP/IP (HTTP, SNTp, SMTP), UDP/IP (SNMP)
SNMP	Verze1 plně podporována , některé části verze2
SENSORY	
Port / konektor	S1, S2 / RJ11 (1-Wire Bus)
Typ	Pouze senzory HW group s.r.o.
Senzory / vzdálenost	Max 2 senzory / Max 60metrů celková délka
Napájení	
Napájecí napětí	Stejnoseměrné 5V / 250 mA
Konektor	Jack Ø3.5 x 1.35 / 10 [mm]
PoE (Power over Ethernet)	RJ45 - IEEE 802.3af (jen verze HWg-STE PoE)
LED	
POWER / status	Zelená - napájení OK (status = DHCP/Local alarm)
LINK & Activity	Žlutá – aktivita ethernetu
JUMPER	
Nastavení	Obnovení výchozího nastavení: Zkratujte propojku na 15 vteřit po připojení napájení.
Ostatní parametry	
Provozní teplota	-10 až 60 °C (rozsah pracovních teplot zařízení – nemusí odpovídat rozsahu čidel)
Rozměry / hmotnost	65 x 80 x 30 [mm] / 500 g
Elmag. vyzařování	CE / FCC Part 15, Class B
Elmag. kompatibilita	EN 55022, EN 55024, EN 61000

Mechanické rozměry



Kontakty

HW group s.r.o

Rumunská 26 / 122
Praha 2, 120 00

Tel. +420 222 511 918

Fax. +420 222 513 833

<http://www.HW-group.com>

HW group